

# รัสเซียกับการเข้ามาพัฒนาโครงการเขตเศรษฐกิจพิเศษทวาย

ตุลาคม 2568

โดย

กลุ่มวิเคราะห์เมียนมา

(Myanmar Analysis Group)



กิโลเมตรที่ 0 จุดเริ่มต้นโครงการเขตเศรษฐกิจพิเศษ

ภาพถ่ายโดย: เสมสิกขาลัย (Spirit in Education Movement: SEM)

## เกริ่นนำ

แม้จะมีแผนการอันทะเยอทะยานในการ "เปลี่ยนแปลงเมียนมา" แต่โครงการเขตเศรษฐกิจพิเศษทวาย (Dawei Special Economic Zone: Dawei SEZ) ที่มีอายุกว่า 15 ปี ยังไม่เกิดขึ้นจริง คาดการณ์ว่าจะมีมูลค่าการลงทุน 8 พันล้านดอลลาร์สหรัฐในปี 2553 โครงการนี้ถูกวางแผนให้เป็นสะพานเชื่อมทางบกที่ช่วยให้เรือจากตะวันออกกลาง แอฟริกา และยุโรปสามารถขนถ่ายสินค้าในเมียนมา จากนั้นขนส่งทางบกไปยังประเทศไทยและประเทศอื่นๆ ในเอเชียตะวันออกเฉียงใต้ ซึ่งจะช่วยเหลือภัยช่องแคบมะละกา ซึ่งเป็นหนึ่งในเส้นทางเดินเรือที่คับคั่งที่สุดในโลก ทำให้เปลี่ยนแปลงเส้นทางการค้าทางทะเลและลดเวลาและต้นทุนการขนส่งลงอย่างมาก

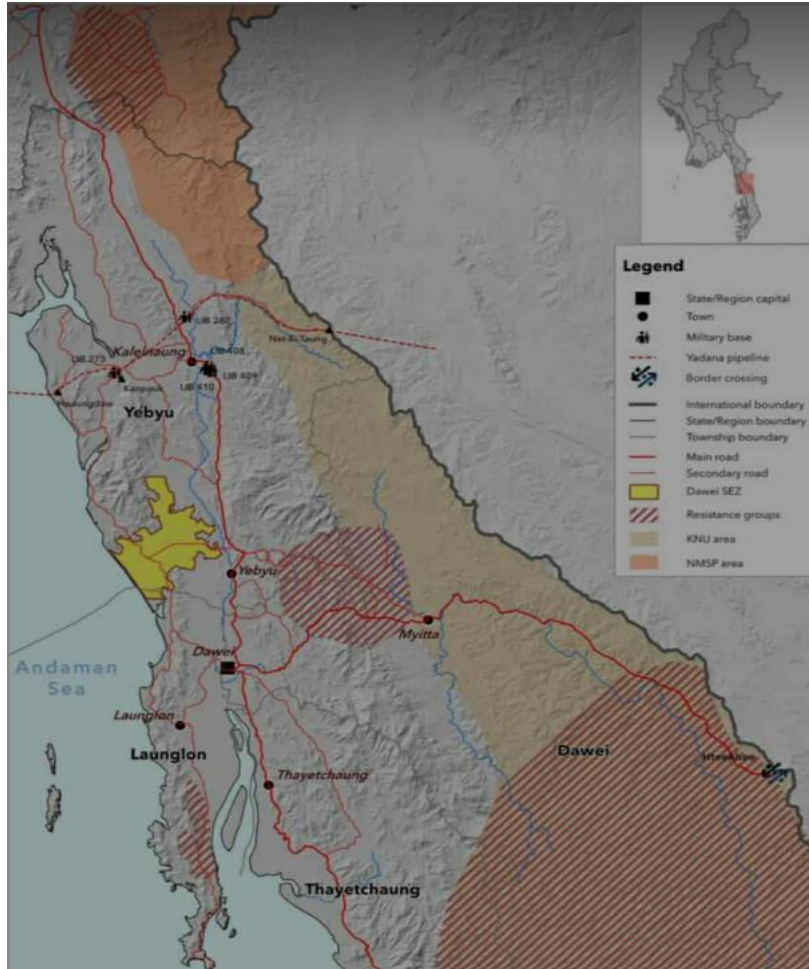
มีผู้สนใจตั้งแต่บริษัทเอกชนไปจนถึงหน่วยงานรัฐร่วมกันพยายามผลักดันโครงการนี้ แต่ชะตากรรมยังไม่แน่นอนและถูกขัดขวางจากการรัฐประหารในเดือนกุมภาพันธ์ 2564 ปัจจุบัน อาคารสำนักงานในใจกลางเขตเศรษฐกิจพิเศษถูกทิ้งร้าง หาดทรายที่เคยเต็มไปด้วยนักท่องเที่ยวกลับเงียบสงัด ไม่ต้อนรับคนแปลกหน้า มีขบวนทหารลาดตระเวนในพื้นที่ นำไปสู่การปะทะกับกลุ่มต่อต้านในท้องถิ่นบ่อยครั้ง

ในเดือนกุมภาพันธ์ 2568 คณะผู้จัดการทหารได้ลงนามบันทึกความเข้าใจ (MoU) ฉบับใหม่กับรัสเซียเพื่อพัฒนาเขตเศรษฐกิจพิเศษทวาย และมีการหารือเกี่ยวกับการนำโรงไฟฟ้านิวเคลียร์มายังพื้นที่โครงการ อย่างไรก็ตาม ความโกลาหลจากรัฐประหาร ความขัดแย้งที่กำลังดำเนินอยู่ และการมีอยู่ของกลุ่มต่อต้านติดอาวุธในทวาย ทำให้เกิดความท้าทายอย่างมากในการดำเนินการศึกษาขั้นต้นในพื้นที่ดังกล่าว

รายงานนี้มุ่งตรวจสอบพัฒนาการเหล่านี้ ผลกระทบในเมียนมาหลังรัฐประหาร รวมถึงประเมินว่าโครงการนี้เป็นจริงหรือเป็นเพียงจินตนาการ มีการสัมภาษณ์บุคคล 11 คน รวมถึงผู้หญิง 3 คน พวกเขาประกอบด้วยชาวทวาย/ตะวันยัน ชาวมอญ ชาวกะเหรี่ยง และชาวพม่า รวมถึงคนจากประเทศไทยและยุโรป พวกเขาเป็นนักการเมือง นักกิจกรรม นักธุรกิจ ชาวบ้านในท้องถิ่น นักวิชาการ และอดีตนักการทูตจากเมียนมาและประเทศไทย อายุระหว่าง 30 - 70 ปี นักวิจัยยังเข้าร่วมการประชุม 3 ครั้งที่เกี่ยวข้องกับเขตเศรษฐกิจพิเศษทวายและรัสเซีย

---

**เขตเศรษฐกิจพิเศษทวาย ภูมิภาคตะนาวศรี**



### ประวัติศาสตร์เขตเศรษฐกิจพิเศษทวาย

เขตเศรษฐกิจพิเศษทวายเป็นแผนการอันทะเยอทะยานตั้งแต่ถูกเสนอครั้งแรกในปี 2553 หากพัฒนาได้สำเร็จโครงการนี้จะเป็นเขตอุตสาหกรรมที่ใหญ่ที่สุดในเอเชียตะวันออกเฉียงใต้ จึงไม่น่าแปลกใจที่ต้องเผชิญกับความท้าทายมากมาย

2553: ขณะที่เมียนมาเริ่มเปิดเสรีทางเศรษฐกิจและเปิดตลาด พลเอกอาวุโสตัน ฉ่วย ได้เยี่ยมชมเขตอุตสาหกรรมเงินจีนของจีน โดยรายงานว่าต้องการให้ทวายเลียนแบบ สองเดือนต่อมา และห้าวันก่อนการเลือกตั้งที่นำมาซึ่งทศวรรษแห่งการเปลี่ยนแปลงสำหรับเมียนมา ได้มีการลงนามข้อตกลงพัฒนาเขตเศรษฐกิจพิเศษทวาย ขนาด 250 ตารางกิโลเมตร บนสัญญาเช่า 60 ปี กับบริษัท อิตาลีเลียนไทย ดีเวลลอปเม้นต์ (Italian-Thai Development: ITD) ซึ่งเป็นบริษัทก่อสร้างจากประเทศไทย ได้ก่อตั้งบริษัท Dawei Development Company Limited (DDC) ซึ่งเป็นกิจการร่วมทุนกับกลุ่มบริษัท Max Myanmar ซึ่งเป็นบริษัทในเครือของพวกเขาในเมียนมา

2555: โรงไฟฟ้าถ่านหินขนาด 4,000 เมกะวัตต์ที่ตั้งใจจะจ่ายไฟฟ้าให้เขตเศรษฐกิจพิเศษทวายถูกยกเลิกโดยรัฐบาลเต็ง เส่ง ของเมียนมา เนื่องจากคัดค้านจากองค์กรภาคประชาสังคมและนักสิ่งแวดล้อมที่อ้างถึงผลกระทบต่อสิ่งแวดล้อม ITD หาผู้ลงทุนใหม่แทน Max Myanmar หลังจากถือหุ้น 25% ใน DDC ซึ่งอาจเนื่องจากข้อจำกัดทางการเงินหรือแรงกดดันจากความเชื่อมโยงกับทหารเมียนมา ซึ่งอาจทำให้ผู้ลงทุนบางรายถอนตัว

2556: รัฐบาลเมียนมายกเลิกสัมปทาน 60 ปีให้ ITD เนื่องจากบริษัทไม่สามารถหาผู้ลงทุนที่จำเป็นได้ เนื่องจากขนาดและความเสี่ยงของโครงการ และความสามารถจำกัดของ ITD ในการจัดการโครงการขนาดนี้ในเมียนมา แทนที่จะเป็นเช่นนั้น รัฐบาลเมียนมาและไทยได้สร้างบริษัทร่วมใหม่ที่เรียกว่า "บริษัทนิติบุคคลเฉพาะกิจ" (Special Purpose Vehicle: SPV) เพื่อถือสิทธิ์และดูแลโครงการร่วมกัน แม้ยังไม่มีเงินทุนและโครงการถูกระงับ แต่ข้อเท็จจริงที่ว่านายกรัฐมนตรีทั้งจากเนปาลและกรุงเทพฯ สนับสนุนอย่างเป็นทางการแสดงถึงความมุ่งมั่น และ SPV ทำให้โครงการยังคงอยู่บนกระดาษ

2558: รัฐบาลญี่ปุ่นแสดงความสนใจและเข้าร่วม SPV ในฐานะหุ้นส่วนที่สาม ซึ่งเป็นสัญญาณถึงศักยภาพในการกลับมาเดินหน้าต่อของโครงการและนำมาซึ่งความเชี่ยวชาญทางการเงินและเทคนิค ITD ก็กลับเข้าร่วมโครงการในขั้นตอนนี้ โดยลงนามสัมปทานในการสร้างสวนอุตสาหกรรม

2560: เมียนมา ไทย และญี่ปุ่นตั้งคณะทำงานสองชุด – ชุดหนึ่งทำงานเกี่ยวกับการพัฒนาโครงการถนนเชื่อมต่อ และอีกชุดหนึ่งเกี่ยวกับการพัฒนาโครงการทวายระยะเริ่มต้น – เพื่อให้โครงการเป็นไปได้จริงและเป็นมิตรกับผู้ลงทุนมากขึ้น โดยมีกระบวนการการอนุมัติผลกระทบด้านสิ่งแวดล้อมและสังคมซึ่งแสดงให้เห็นถึงสัญญาณถึงที่ดีชั่วคราว

2563: ญี่ปุ่นให้คำมั่นสนับสนุนอย่างเป็นทางการสำหรับการพัฒนาเต็มระยะของเขตเศรษฐกิจพิเศษ รวมถึงท่าเรือน้ำลึก แม้รายละเอียดเกี่ยวกับเงินทุนและการดำเนินการยังไม่ได้รับการแก้ไข โครงการยังคงอยู่บนกระดาษเป็นส่วนใหญ่ โดยยังคงมีความกังวลจากชุมชนและอุปสรรคทางการเงิน

2564: ไม่นานก่อนรัฐประหาร เมียนมายกเลิกการพัฒนาโครงการของ ITD จากเขตเศรษฐกิจพิเศษทวายอย่างเป็นทางการ โดยอ้างถึงการไม่ปฏิบัติตามทางการเงินและเงื่อนไขที่ตั้งไว้ ทำให้แผนการพัฒนาเขตเศรษฐกิจพิเศษถูกระงับ ส่งผลให้โครงการทวายเผชิญกับความไม่แน่นอนเพิ่มเติมหลังรัฐประหารทางทหารวันที่ 1 กุมภาพันธ์ ซึ่งขัดขวางโอกาสในการฟื้นฟูด้วยการสนับสนุนจากต่างชาติ

---

## รัสเซียเข้ามา ไทยและญี่ปุ่นออกไป

เมียนมาและรัสเซียลงนามบันทึกความเข้าใจ หรือ MoU เกี่ยวกับความร่วมมือด้านการลงทุนสำหรับเขตเศรษฐกิจพิเศษทวาย รวมถึงการก่อสร้างท่าเรือน้ำลึก โรงกลั่นน้ำมัน และโรงไฟฟ้าถ่านหิน ในเดือนกุมภาพันธ์ 2568 หากพัฒนาได้สำเร็จ จะเป็นโครงการพัฒนาขนาดใหญ่ที่ได้รับการสนับสนุนจากรัสเซียครั้งแรกในเมียนมา อย่างไรก็ตาม MoU ไม่มีผลผูกพัน เป็นเพียงสัญญาณที่แสดงออกถึงเจตนาที่จะลงนามสัญญาในการพัฒนาโดยไม่มีมารับประกัน

ในเดือนมีนาคม รองผู้บัญชาการทหารสูงสุดและรองประธานสภาบริหารแห่งรัฐพลเอกอาวุโส โช วิน ของคณะเผด็จการทหารเรียกร้องให้ยุติ SPV ไตรภาคีกับไทยและญี่ปุ่น เพื่อเปิดทางให้ผู้ลงทุนจากรัสเซียและเบลารุสเข้ามาแทนที่ อย่างไรก็ตาม สถานะของ SPV และวิธีการเจรจากับไทยและญี่ปุ่นยังไม่ชัดเจน และคณะเผด็จการทหารเสี่ยงที่จะเสียหน้าในกระบวนการ นับตั้งแต่มีการลงนาม คณะเผด็จการทหารเมียนมาได้ส่งกองกำลังทหารไปยังพื้นที่เขตเศรษฐกิจพิเศษ ทำให้ประชาชนในพื้นที่ได้รับผลกระทบจนต้องเกิดการพลัดถิ่นมากขึ้น

ระหว่างการประชุมรัฐบาลระดับภูมิภาคในเดือนมีนาคม 2568 มุขมนตรีภูมิภาคตะนาวศรีของคณะเผด็จการทหารคาดว่าจะมีเงินลงทุนต่างชาติไหลเข้าสู่เขตเศรษฐกิจพิเศษทวาย ทำให้จำเป็นต้องเตรียมการ รวมถึงการลงทุนด้านการท่องเที่ยว จากนั้นใน

เดือนพฤษภาคม ได้มีการจัดอบรมภาษารัสเซียพื้นฐานหนึ่งเดือนสำหรับข้าราชการ 200 คนและนักศึกษามหาวิทยาลัยในทวาย จัดโดยหน่วยงานภูมิภาคตะนาวศรี

การหันหลังให้ไทยไทยไปขบรัสเซียนั้นน่าแปลกใจ เนื่องจากคณะเผด็จการทหารยังคงมีการค้าขายแดนกับไทย และเขตเศรษฐกิจพิเศษทวายก็เชื่อมต่อกับจังหวัดกาญจนบุรีของไทย

การตีตัวออกหากฎีปูนไม่ใช่เรื่องที่คาดไม่ถึง เนื่องจากกฎีปูนมีท่าที่ไม่เห็นด้วยกับคณะเผด็จการทหารตั้งแต่เกิดการรัฐประหาร อย่างไรก็ตาม กฎีปูนมีประสบการณ์มากกว่ารัสเซียในการจัดหาเงินทุน ออกแบบ และสร้างท่าเรือน้ำลึก รวมถึงในภูมิภาค ซึ่งบ่งชี้ว่ากฎีปูนจะเป็นหุ้นส่วนที่มีค่าอย่างต่อเนื่อง กฎีปูนยังไม่ได้ออกแถลงการณ์สาธารณะในเรื่องนี้ แต่กฎีปูนอาจยินดีที่จะทิ้งการลงทุนที่มีความเสี่ยงด้านชื่อเสียงและการเงิน

ความสัมพันธ์ระหว่างรัสเซียและเมียนมาเริ่มแข็งแกร่งขึ้นในช่วงต้นปี 2000 เมื่อคณะเผด็จการทหารเมียนมาในขณะนั้นผิดหวังกับยุทธโศปกรณ์ทางทหารของจีนและหันไปหารัสเซียสำหรับการจัดหายุทธโศปกรณ์ รวมถึงเครื่องบินรบ ความสัมพันธ์นี้แข็งแกร่งขึ้นตั้งแต่รัฐประหาร ซึ่งรัสเซียสนับสนุนตั้งแต่ต้น โดยให้สิทธิที่ยั่งยืนสำหรับคณะเผด็จการทหารในคณะมนตรีความมั่นคงแห่งสหประชาชาติและโอกาสในการมีส่วนร่วมทางการทูต ในขณะเดียวกัน เมียนมาเป็นประเทศเอเชียตะวันออกเฉียงใต้เพียงประเทศเดียวที่สนับสนุนสงครามของรัสเซียในยูเครน สำหรับรัสเซีย ความสัมพันธ์นี้ทำให้ได้รับพันธมิตรในอาเซียน

ความร่วมมือระหว่างรัสเซีย-เมียนมาได้ขยายไปยังภาคส่วนต่างๆ รวมถึงโครงสร้างพื้นฐาน การธนาคาร การศึกษา การสื่อสาร เทคโนโลยี และความช่วยเหลือ สำหรับรัสเซีย เขตเศรษฐกิจพิเศษทวายจะช่วยให้ขยายการมีอยู่ในเอเชีย โดยเฉพาะอย่างยิ่ง ขณะที่หันจากตะวันตกท่ามกลางการคว่ำบาตรที่เกี่ยวข้องกับยูเครน และได้จุดยืนในทางการค้าทางทะเลระหว่างประเทศ ไม่กี่เดือนหลังจากลงนาม MoU เขตเศรษฐกิจพิเศษทวายกับคณะเผด็จการทหาร อินโดนีเซียลงนามหุ้นส่วนเชิงยุทธศาสตร์กับรัสเซีย เพื่อขยายการค้า แม้จะเติบโตในช่วงปีหลังๆ แต่ความสัมพันธ์ทางเศรษฐกิจของรัสเซียกับเอเชียตะวันออกเฉียงใต้อาจจำกัด การค้าทวิภาคีอาเซียนอยู่ที่ประมาณ 15 พันล้านดอลลาร์สหรัฐ และกับเมียนมาอยู่ที่ "น้อยมาก" - ในระดับหลายสิบล้าน ตามที่ Ian Storey ผู้เชี่ยวชาญด้านการมีส่วนร่วมของรัสเซียในเอเชียตะวันออกเฉียงใต้อกล่าว



Photo: Satellite imagery of the stalled developments at the Dawei SEZ

### การเยี่ยมชมของเอกอัครราชทูตอินเดียส่งสัญญาณความสนใจจากนิวเดลี

เอกอัครราชทูตอินเดียประจำเมียนมาเยี่ยมชมทวายเมื่อวันที่ 24 พฤษภาคม 2568 โดยพบกับหัวหน้ารัฐมนตรีภูมิภาคตะนาวศรีของคณะเผด็จการทหารและหารือในประเด็นต่างๆ รวมถึงโครงการเขตเศรษฐกิจพิเศษ เอกอัครราชทูตยังพบกับประธานสมาคมตะนาวศรีและหารือถึงโอกาสทางการค้าทางทะเลชายฝั่งผ่านภูมิภาค

การเยี่ยมชมเกิดขึ้นไม่นานก่อนรายงานที่ว่าอินเดีย "ไม่ต่อต้าน" การหารือระหว่างเมียนมาและรัสเซียเกี่ยวกับความเป็นไปได้ของเศรษฐกิจใหม่ระหว่างสองประเทศผ่านอินเดียเพื่อหลีกเลี่ยงการคว่ำบาตรจากตะวันตก นอกจากนี้ยังจะทำหน้าที่เป็นศูนย์กลางการขนส่งสำหรับการส่งออกของรัสเซียไปยังเอเชีย นี่จะเป็นโครงการโลจิสติกส์ที่สามที่เชื่อมโยงอินเดียไปทางตะวันออกผ่านเมียนมา โดยเข้าร่วมกับโครงการขนส่งทางบกและทางน้ำแบบหลายรูปแบบกาลาดัน (Kaladan Multimodal Transit Transport Project: KMTTP) ที่เชื่อมรัฐมิโซรัมของอินเดียผ่านรัฐยะไข่ไปยังอ่าวเบงกอล และทางหลวงไตรภาคีอินเดีย-เมียนมา-ไทยจากโมเรห์ในรัฐฉาน ซึ่งติดกับตะมูในภูมิภาคสะกาย ไปยังแม่สอดในไทยผ่านเมียวดีในรัฐกะเหรี่ยง ควรทราบว่าไม่มีโครงการใดเสร็จสมบูรณ์

ปัจจุบัน ด้านชายแดนอย่างเป็นทางการสองแห่งของอินเดียกับเมียนมา คือที่โซคอร์ฮาร์-ริคอร์ฮาร์ ถูกควบคุมโดยกลุ่มต่อต้านชาวจีน อีกแห่งคือตะมู-โมเรห์ มีการมีอยู่ของกองกำลังป้องกันประชาชน (PDF) ที่แข็งแกร่ง และการขนส่งต่อไปผ่านภูมิภาคสะกายไม่ตรงไปตรงมาท่ามกลางความขัดแย้งที่แพร่หลาย ในทำนองเดียวกัน กองทัพปลดปล่อยแห่งชาติกะเหรี่ยง (KNLA) ซึ่งเป็นผู้มีบทบาททางทหารและการเมืองสำคัญในภูมิภาคตะนาวศรี ควบคุมทางหลวงเอเชีย ซึ่งเชื่อมต่อชายแดนเมียวดี-แม่สอดกับส่วนอื่นๆ ของเมียนมา ทำให้การค้าผ่านด่านเหล่านี้ทำหาย ดังนั้น จึงสมเหตุสมผลที่อินเดียจะสำรวจเส้นทางการค้าทางทะเล

ใหม่ตามชายฝั่งภูมิภาคตะนาวศรี อันที่จริง คณะผู้จัดการทหารกำลังพึ่งพาเส้นทางทะเลอย่างกึ่ง-เกาะสอง-ระนองสำหรับการค้ากับไทยมากขึ้น ซึ่งเน้นย้ำถึงความยากลำบากในการคมนาคมและขนส่งเส้นทางบกปัจจุบัน

เนื่องจากเขตเศรษฐกิจพิเศษทวายยังคงพึ่งพาการขนส่งทางถนนไปยังจังหวัดกาญจนบุรีในไทยผ่านด่านกักกันที่กองทัพปลดปล่อยแห่งชาติกะเหรี่ยง (Karen National Liberation Army: KNLA) ถือครองในภูมิภาคตะนาวศรี เอกอัครราชทูตอินเดียจึงให้ความสำคัญสูงกว่ากับการหารือเกี่ยวกับเส้นทางทะเล ตามที่ประธานสมาคมตะนาวศรีกล่าว

---

### กลุ่มต่อต้านกังวลต่อพัฒนาการโครงการทวาย

สหภาพแห่งชาติกะเหรี่ยง (Karen National Union: KNU) ซึ่งเป็นฝ่ายการเมืองของ KNLA กังวลว่ามีหรือจะมีการมีอยู่ของทหารรัสเซียในพื้นที่ทวายเพื่อปกป้องการลงทุนในเขตเศรษฐกิจพิเศษแล้ว นี่ไม่ใช่เรื่องที่ไม่เคยเกิดขึ้น เนื่องจากบริษัทรักษาความปลอดภัยเอกชนของจีนกำลังปกป้องสินทรัพย์จีนในตำบลเจ้าแก้ว รัฐยะไข่แล้ว และอาจคุกคามกลุ่มต่อต้านที่เคลื่อนไหวในภูมิภาค ถนนที่เชื่อมเขตเศรษฐกิจพิเศษทวายกับชายแดนข้ามพื้นที่ที่ KNLA ควบคุมในสวนตะวันออกของทวาย ซึ่งอาจทำให้งองทัพอของพวกเขาปะทะหน้ากับรัสเซีย – ไม่ว่าจะเป็ทหารหรือหน่วยรักษาความปลอดภัยเอกชน – หากพวกเขาถูกส่งไป

กองกำลังต่อต้านมอญกังวลเช่นกัน โดยเฉพาะอย่างยิ่งเนื่องจากชุมชนมอญอาศัยอยู่ใกล้เขตเศรษฐกิจพิเศษ ผู้นำมอญคนหนึ่งกล่าวระหว่างการประชุมในเดือนมิถุนายน 2568 ที่ชายแดนไทย-เมียนมาว่าทั้ง NUG และกองกำลังต่อต้านมอญกำลังติดตามกิจกรรมของรัสเซียในทวายอย่างใกล้ชิด

องค์กรทางการเมือง ภาคประชาสังคม และมนุษยธรรม 11 แห่งจากภูมิภาคตะนาวศรีออกแถลงการณ์ร่วมในเดือนมีนาคม 2568 โดยประกาศว่าไม่ยอมรับข้อตกลงที่ลงนามกับรัสเซีย พวกเขายืนยันว่าโครงการจะทำลายชีวิตความเป็นอยู่ของชาวทวายและชะตากรรมของโครงการควรถูกตัดสินโดยหน่วยงานปกครองที่ชุมชนในทวายยอมรับ

บาดแผลทางประวัติศาสตร์จากความโหดร้ายที่กระทำเพื่อให้โครงการขนาดใหญ่ในภูมิภาคตะนาวศรีสำเร็จลุล่วง ทำให้เกิดความกลัวว่าโครงการใหม่อาจทำให้เกิดขึ้นอีก โดยเฉพาะท่ามกลางความไร้กฎหมายในเมียนมาหลังรัฐประหาร ตัวอย่างเช่น ในทศวรรษ 1990 ทหารเมียนมาถูกกล่าวหาว่ากระทำความโหดร้ายหลากหลายในภูมิภาคตะนาวศรีเพื่อให้แน่ใจว่าท่อส่งก๊าซธรรมชาติยาดานาที่เป็นของกิจการร่วมทุนระหว่างบริษัท Total, Chevron, บริษัทของไทย (PTTEP – เพิ่มโดยผู้แปล) และบริษัทน้ำมันและก๊าซของรัฐเมียนมา (Myanmar Oil and Gas Enterprise: MOGE) ดำเนินไปได้ ความโหดร้ายเหล่านี้ถูกกล่าวหาว่ารวมถึงการบังคับใช้แรงงานไม่ได้รับค่าจ้าง การฆาตกรรม การทรมาน และการยึดที่ดิน มีความกังวลว่าประวัติศาสตร์อาจซ้ำรอย โดยเฉพาะเกี่ยวกับการยึดที่ดินโดยไม่ได้รับค่าชดเชย

"พลังงานนิวเคลียร์เป็นภัยข้ามพรมแดน"

การหารือของรัสเซียกับเมียนมาเกี่ยวกับพลังงานนิวเคลียร์รายงานว่าย้อนกลับไปถึงปี 2545 อย่างไรก็ตาม ได้เพิ่มขึ้นในปีนี้ โดยรัสเซียตกลงกับเมียนมาในเดือนมีนาคมที่จะสร้างโรงไฟฟ้านิวเคลียร์กับบริษัท Rosatom ของรัฐบาลรัสเซีย คณะผู้แทนนำโดยผู้นำผู้จัดการทหารเมียนมา พลเอกอาวุโส มิน อ่อง หล่าย เข้าร่วมเวทีปรมาณูโลก (World Atomic Week) ในมอสโกตั้งแต่วันที่ 25 - 28 กันยายน 2568 เพื่อยืนยันหุ้นส่วนนิวเคลียร์ของคณะผู้จัดการทหารกับรัสเซีย ได้มีการลงนาม MoU อีกฉบับระหว่าง

Rosatom และมหาวิทยาลัยเทคโนโลยีแห่งต่างๆ เพื่อ "เสริมสร้างความร่วมมือด้านเทคโนโลยีนิวเคลียร์ การวิจัย และการพัฒนาทรัพยากรมนุษย์" รวมถึงการแลกเปลี่ยนนักศึกษาและอาจารย์

แม้ตำแหน่งที่แน่นอนของโรงไฟฟ้าขนาดเล็กยังไม่ถูกเปิดเผย แต่ KNU และ NUG เชื่อว่าตั้งอยู่บนชายฝั่งทวาย KNU ระบุในเดือนพฤศจิกายนว่ามี "ความกังวลอย่างยิ่ง" เกี่ยวกับการพัฒนาที่อาจเกิดขึ้นและความเสี่ยงที่ก่อให้เกิดต่อประชาชนในเมียนมาและไทย แม้รัฐบาลไทยยังไม่ได้ออกแถลงการณ์อย่างเป็นทางการเพราะ ตามที่อดีตนักการทูตไทยกล่าว โรงไฟฟ้านิวเคลียร์ไม่เป็นไปได้ในปัจจุบัน แต่ความกังวลกำลังเพิ่มขึ้นจากฝ่ายอื่น ธารา บัวคำศรี ที่ปรึกษา Greenpeace ประเทศไทย (และผู้ก่อตั้งองค์กร Climate Connectors - เพิ่มโดยผู้แปล) ระบุว่า การสร้างโรงไฟฟ้านิวเคลียร์เป็นกระบวนการที่ซับซ้อนและยาวนานซึ่งนำเสนอความท้าทายด้านความปลอดภัยและต้นทุนที่สำคัญ เขาเตือนว่าในประเทศที่มีความขัดแย้งสูงอย่างเมียนมา ความเสี่ยงจากอุบัติเหตุหรือการโจมตีที่เกี่ยวข้องกับวัสดุแกมมาที่เสี่ยงมีโอกาสเกิดขึ้นได้มาก นักกิจกรรมจากไทยคนหนึ่งกล่าวว่าพวกเขาต้องสร้างความตระหนักในหมู่ประชาชนไทยเกี่ยวกับประเด็นนี้ เนื่องจากมีความตระหนักน้อยเกี่ยวกับกิจการภายในเมียนมาแม้ว่าจะมีผลกระทบต่อไทย เช่น การปนเปื้อนสารพิษในแม่น้ำและการตัดไม้ทำลายป่า

อย่างไรก็ตาม นักกิจกรรมและนักวิชาการจากไทยโต้แย้งว่าความเป็นไปได้ในการสร้างพลังงานนิวเคลียร์ในทวายต่ำมาก เนื่องจากขาดความเชี่ยวชาญทางเทคโนโลยี Storey แสดงความเห็นที่ "โครงการนิวเคลียร์] ผมคิดว่าเป็นจินตนาการที่ใหญ่ที่สุด" ในขณะเดียวกัน กรอบการทำงานที่มีอยู่ของอาเซียน เช่น สนธิสัญญาเขตปลอดอาวุธนิวเคลียร์เอเชียตะวันออกเฉียงใต้ (Treaty on the Southeast Asia Nuclear-Weapon-Free Zone (SEANWFZ Treaty)) มีจุดมุ่งหมายเพื่อป้องกันการทหารในภูมิภาค แต่ยังคงมีความกังวลว่าแผนของคณะมนตรีความมั่นคงสำหรับพลังงานนิวเคลียร์อาจใช้เป็นข้ออ้างในการพัฒนาความสามารถที่เกี่ยวข้องกับอาวุธ

---

### พื้นที่เขตเศรษฐกิจพิเศษทวายถูกควบคุมบางส่วนโดยกลุ่มต่อต้าน

อย่างน้อยสามกลุ่มปฏิวัติ – กองทัพปะดู่ กองกำลังป้องกันประชาชนเยพยู และกองทัพปลดปล่อยแห่งชาติทวาย (Dawei National Liberation Army: DNLA) – กำลังเคลื่อนไหวในพื้นที่เขตเศรษฐกิจพิเศษทวายและบริเวณรอบๆ แม้สถานีตำรวจขนาดเล็กยังคงอยู่ใกล้เขตเศรษฐกิจพิเศษ แต่ก่อนหน้านี้ตำรวจไม่สามารถลาดตระเวนได้เนื่องจากภัยคุกคามจากการโจมตีของ PDF

ก่อนลงนามข้อตกลงกับรัสเซีย คณะมนตรีความมั่นคงได้โจมตี PDF เหล่านี้แต่แล้วก็ถอนตัว ตั้งแต่เดือนมิถุนายน 2568 กองพันทหารได้ประจำการที่เขตเศรษฐกิจพิเศษ ขบวนทหารประมาณ 100 นายได้ลาดตระเวนและพยายามเข้าประจำการในแต่ละหมู่บ้าน ระหว่างการลาดตระเวน มีการปะทะกับกลุ่มต่อต้านเป็นครั้งคราว ส่งผลให้ผู้คนหลายพันคนพลัดถิ่นและพลเรือนอย่างน้อยสี่คนเสียชีวิต ชาวบ้านกังวลว่าความสำคัญของเขตเศรษฐกิจพิเศษจะทำให้การโจมตีเหล่านี้จะดำเนินต่อไป

ประชาชนกว่า 60,000 คน ต้องกลายเป็นผู้พลัดถิ่นชั่วคราวระหว่างเดือนมกราคมถึงกรกฎาคม 2568 เนื่องจากการลาดตระเวนทางทหารเหล่านี้ ตามรายงานของ Investment Monitor – Tanintharyi Report ระบุว่าบุคคลเหล่านี้กลับบ้านเมื่อขบวนออกไป เช่นเดียวกัน PDF ย้ายไปหมู่บ้านอื่นเมื่อทหารเข้าใกล้ เกมแมวไล่หนูนี้ทำให้เกิดการปะทะกับคณะมนตรีความมั่นคงทหารน้อยมาก มีเพียงสามครั้งตั้งแต่เดือนมิถุนายน อย่างไรก็ตาม การต่อสู้ล่าสุดระหว่างคณะมนตรีความมั่นคงทหารและ DNLA ในปลายเดือนกรกฎาคม ในหมู่บ้านปันดินอิน ตำบลโลงโลน ใกล้พื้นที่เขตเศรษฐกิจพิเศษทวายส่งผลให้บ้านพลเรือนกว่า 10 หลังถูกเผา DNLA อ้างว่าทหารของคณะมนตรีความมั่นคงทหาร 30 นายเสียชีวิตระหว่างการต่อสู้ 10 ชั่วโมง

ท่ามกลางความขัดแย้งนี้และการมีอยู่ของกลุ่มต่อต้าน มันจะยากมากสำหรับรัสเซียที่จะรักษาการมีอยู่ที่ปลอดภัยในเขตเศรษฐกิจพิเศษทวาย หรือแม้แต่ดำเนินการศึกษาความเป็นไปได้ ชาวบ้านรายงานว่าไม่มีชาวรัสเซียที่มองเห็นได้ในเมืองทวาย และสำนักงานเขตเศรษฐกิจพิเศษในเมืองยังคงปิดอยู่ แสดงถึงไม่มีกิจกรรมสำคัญ

ไม่มีโจมตีทางอากาศในหรือรอบเขตเศรษฐกิจพิเศษตั้งแต่เดือนพฤษภาคม 2566 เมื่อกลุ่มต่อต้านโจมตีสถานีตำรวจภายในเขตเศรษฐกิจพิเศษ

---

### โครงการเศรษฐกิจที่เป็นเพียงเครื่องมือต่อรองทางภูมิรัฐศาสตร์

หญิงท้องถิ่นวัย 40 ปีกล่าวว่า "หาก [รัสเซีย] ทำงานกับทหาร ชาวบ้านเราจะไม่ได้ประโยชน์อะไรเลย พวกเขาจะให้เราแต่ความทุกข์"

ชะตากรรมของเขตเศรษฐกิจพิเศษทวายและผลกระทบต่อชุมชนท้องถิ่น ประเทศ และภูมิภาคยังคงไม่แน่นอน แม้โครงการจะปรากฏขึ้นในรูปแบบต่างๆ อย่างต่อเนื่อง แต่ยังคงถูกขัดขวางจากอุปสรรคพื้นฐาน รวมถึงความขัดแย้งติดอาวุธ ความไม่มั่นคงทางการเมือง ช่องว่างทางการเงิน และความชอบธรรมที่ถูกโต้แย้งในพื้นที่รอบๆ ทำให้เขตเศรษฐกิจพิเศษเป็นสิ่งที่ปรารถนามากกว่าที่จะบรรลุได้ในระยะสั้น รัสเซียจะตระหนักดีถึงเรื่องนี้ อย่างไรก็ตาม จะยังคงหวังถึงประโยชน์ระยะยาวที่การมีส่วนร่วมร่วมอาจนำมา ซึ่งคือการเข้าถึงตลาดเอเชียและหลีกเลี่ยงการคว่ำบาตรจากตะวันตก สำหรับเนปิดอร์ เขตเศรษฐกิจพิเศษทวายจะเป็นการลงทุนโดยตรงจากต่างชาติที่จำเป็นมากและโอกาสในการได้รับความชื่นชมทางการทูตจากพันธมิตรระหว่างประเทศที่ใหญ่ที่สุดรายหนึ่ง

แต่โครงการจะใช้เวลาหลายปีกว่าที่จะเสร็จสิ้น แม้ในสถานการณ์ที่สงบสุข ยังไม่ต้องพูดถึงเมื่อคณะเผด็จการทหารไม่ได้ควบคุมพื้นที่รอบเขตเศรษฐกิจพิเศษอย่างเพียงพอ หรือด้านชายแดนทิศที่ใช้สำหรับการขนส่งต่อไปยังไทย อย่างหลังอาจเปลี่ยนไปยังเกาะสองที่ตั้งอยู่ในด้านใต้ของภูมิภาคตะนาวศรี ซึ่งคณะเผด็จการทหารยึดครองได้และไม่ถูกคุกคามโดยตรงจากกลุ่มต่อต้าน อย่างไรก็ตาม เส้นทางถนนยาว – กว่า 600 กิโลเมตร – และไม่ใช่ว่าทั้งหมดที่อยู่ภายใต้การควบคุมของคณะเผด็จการทหาร

ภายใต้ยุคเผด็จการ อุปสรรคต่อการพัฒนาเขตเศรษฐกิจพิเศษสามารถถูกยกเลิกได้ง่าย ความกังวลด้านสิ่งแวดล้อมที่ถูกหยิบยกขึ้นโดยภาคประชาสังคมสามารถถูกกวาดทิ้ง และชุมชนท้องถิ่นไม่น่าจะกล้าพอที่จะประท้วง การยึดที่ดินสามารถถูกผลักดันโดยไม่มีกฎหมาย การคัดค้านสามารถถูกปราบปรามได้ง่าย

สำหรับชุมชนท้องถิ่น ภาคประชาสังคม และกลุ่มต่อต้านมองโครงการเขตเศรษฐกิจพิเศษเป็นภัยคุกคามมากกว่าโอกาส รูปแบบทางประวัติศาสตร์ของการปลัดถิ่นโดยบังคับและความโหดร้ายที่ผูกพันกับโครงการโครงสร้างพื้นฐานขนาดใหญ่ในภูมิภาคตะนาวศรี ทำให้เกิดความกลัวว่าการพัฒนาจะนำมาซึ่งความทุกข์มากกว่าประโยชน์ทางเศรษฐกิจ โรงไฟฟ้านิวเคลียร์ที่เสนอเพียงเพิ่มความกังวลเหล่านี้ สร้างความเสี่ยงข้ามพรมแดนสำหรับไทยและการตั้งคำถามใหม่ด้านสิ่งแวดล้อมและความมั่นคง แม้การก่อสร้างจะไม่น่าเป็นไปได้สูง

หากรัสเซียและคณะเผด็จการทหารผลักดันเขตเศรษฐกิจพิเศษทวาย ผู้คนที่อาศัยใกล้เขตเศรษฐกิจพิเศษอาจถูกจับกุมในความขัดแย้งนี้มากขึ้นขณะที่ทหารเมียนมาพยายามทำให้พื้นที่สงบและแสดงให้เห็นว่าปลอดภัย ซึ่งนี้จะนำไปสู่การปลัดถิ่นของผู้คนและความต้องการด้านมนุษยธรรมที่เพิ่มขึ้น

ทวายกลายเป็นสนามรบทางภูมิรัฐศาสตร์ การมีส่วนร่วมของรัสเซียสัญญาถึงการหันของมอสโกไปสู่เอเชีย ในขณะที่ความสนใจของอินเดียเน้นย้ำถึงการค้นหาเส้นทางทะเลทางเลือกเพื่อหลีกเลี่ยงความไม่มั่นคงที่เพิ่มขึ้นใกล้กับการค้าทางบก แต่หากปราศจากความมั่นคง โครงสร้างพื้นฐาน หรือการปกครองที่เชื่อถือได้ ผู้มีบทบาทภายนอกจะพบว่ายากที่จะให้การสนับสนุนมากกว่าการดำเนินการเชิงสัญลักษณ์

เขตเศรษฐกิจพิเศษทวายมีค่าน้อยกว่าในฐานะโครงการเศรษฐกิจที่เปลี่ยนแปลง แต่เป็นกระจกสะท้อนความขัดแย้งการเมือง และความท้าทายด้านการปกครองที่กว้างขึ้นของเมียนมา เว้นแต่จะพบทางออกที่มีความหมายและยั่งยืนต่อวิกฤตทางการเมืองและความขัดแย้ง เขตเศรษฐกิจพิเศษน่าจะยังคงเป็นเพียงโครงการบนกระดาษ มีค่าน้อยกว่าในฐานะเครื่องมือต่อรองทางภูมิรัฐศาสตร์มากกว่าในฐานะเศรษฐกิจที่ใช้งานได้

---

**\*\*หมายเหตุ\*\*:** แม้จะพยายามทุกวิถีทางเพื่อให้แน่ใจว่ารายงานนี้ถูกต้องและเป็นปัจจุบันที่สุด กลุ่มวิเคราะห์เมียนมา (Myanmar Analysis Group) ไม่สามารถรับผิดชอบต่อผลลัพธ์ของการตัดสินใจที่ทำตามข้อมูลที่บรรจุในนี้ได้

หากคุณมีคำถามเกี่ยวกับรายงานนี้ โปรดติดต่อ [myanmar.analysis.group@proton.me](mailto:myanmar.analysis.group@proton.me)